

Vue d'ensemble

Les résultats de l'édition trimestrielle de l'enquête de conjoncture relatifs au quatrième trimestre de 2025 font ressortir les constats suivants :

- **Un climat des affaires** qualifié de « normal ».
- **Des conditions de production** caractérisées par un approvisionnement en matières premières jugé « normal » par les industriels.
- Les principaux freins limitant le développement de la production sont, selon les entreprises, **l'accentuation de la concurrence, en particulier celle du secteur informel, l'insuffisance de la demande et les coûts élevés des intrants.**
- **Des effectifs employés** en stagnation, d'un trimestre à l'autre. Pour T1-2026, les entreprises s'attendent globalement à une hausse des effectifs.
- **Des coûts unitaires de production** en stagnation selon 67% des industriels et en hausse selon 20% d'entre eux.
- **Une situation de trésorerie** qualifiée de « normale » par 85% des entreprises et de « difficile » par 11% d'entre elles.
- **Un accès au financement bancaire** jugé « normal » par la majorité des entreprises.
- **Un coût de crédit** en stagnation selon les industriels.
- **Des dépenses d'investissement** en stagnation selon les chefs d'entreprises. Ces dépenses auraient été financées à hauteur de 66% par des fonds propres et 34% par crédit. Pour les trois prochains mois, les industriels anticipent une hausse des dépenses d'investissement.

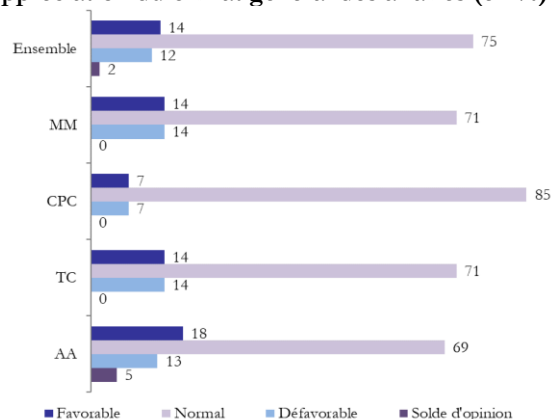
Les résultats de l'enquête sont synthétisés sous forme de soldes d'opinion représentant la différence entre le pourcentage de réponses "Hausse" ou "Supérieur à la Normale" et le pourcentage de réponses "Baisse" ou "Inférieur à la Normale". A titre d'exemple, un solde d'opinion de 2 relatif à la production industrielle signifie que le pourcentage des entreprises indiquant une amélioration de leur production est supérieur de 2 points à celui des entreprises indiquant une baisse.

Les opinions exprimées sont celles des industriels répondant à l'enquête et ne reflètent pas nécessairement le point de vue de Bank Al-Maghrib.

1- Climat général des affaires

Au quatrième trimestre de 2025, le climat général des affaires dans l'industrie aurait été qualifié de «normal» dans toutes les branches d'activité.

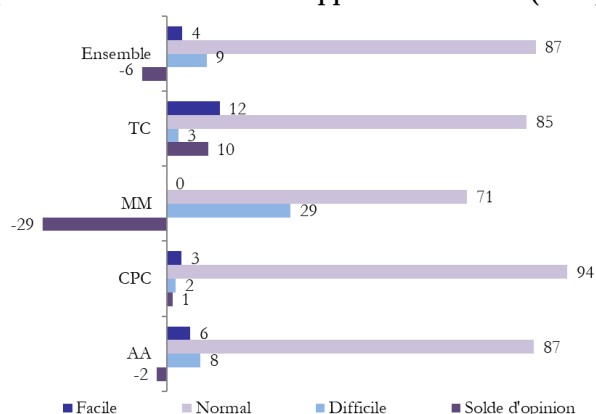
Appréciation du climat général des affaires (en %)¹



2- Conditions de production

Les **conditions d'approvisionnement**, au T4-2025, auraient été « normales » selon les industriels. Par branche, elles auraient été qualifiées de « normales » dans l'« agroalimentaire » et dans la « chimie et parachimie », de « faciles » dans le « textile et cuir » et de « difficiles » dans la « mécanique et métallurgie ».

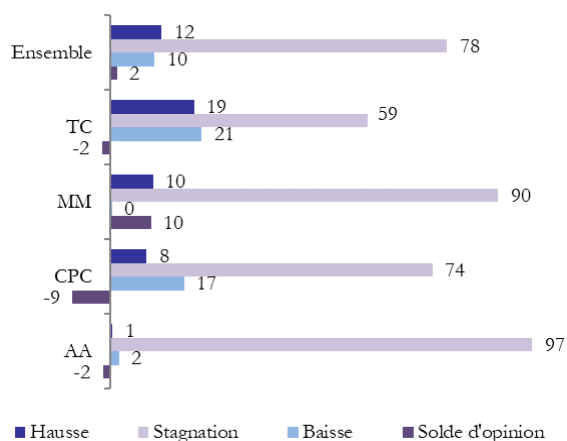
Appréciation des conditions d'approvisionnement (en %)



Les **effectifs employés** auraient globalement stagné. Cette situation reste valable dans l'« agroalimentaire » et le « textile et cuir ». Dans la « mécanique et métallurgie », 90 % des industriels font état d'une stagnation des effectifs et 10 % relèvent une hausse. En revanche, dans la « chimie et parachimie », 74 % déclarent une stagnation et 17 % une baisse.

Pour le premier trimestre de 2026, les entreprises s'attendent globalement à une hausse des effectifs dans toutes les branches à l'exception de la « mécanique et métallurgie » où elles prévoient une baisse.

Evolution des effectifs employés durant les trois derniers mois (en %)

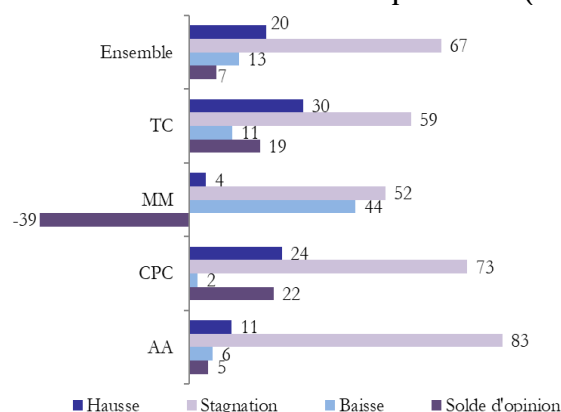


¹ MM : « mécanique et métallurgie », CPC : « chimie et parachimie », TC : « textile et cuir », AA : « agro-alimentaire ».

3- Coûts de production

Au quatrième trimestre de 2025, les **coûts unitaires de production** auraient stagné selon 67% des industriels et augmenté selon 20% d'entre eux. Cette dernière proportion atteint 30% dans le « textile et cuir » et 24% dans la « chimie et parachimie ». À l'inverse, 44% des entreprises de la « mécanique et métallurgie » déclarent une baisse de ces coûts, alors que les industriels de l'« agroalimentaire » indiquent une stabilité.

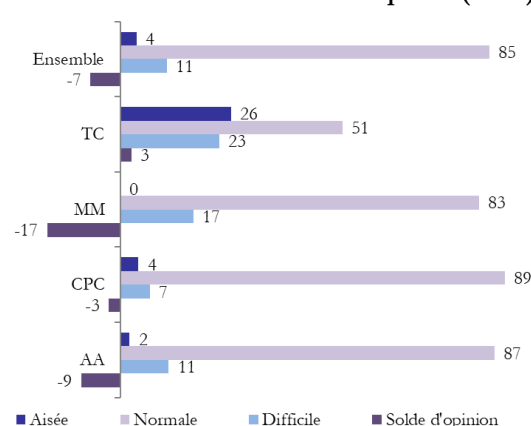
Evolution des coûts unitaires de production (en %)



4- Situation de la trésorerie

Au T4-2025, la situation de la trésorerie aurait été « normale » selon 85% des entreprises et « difficile » selon 11% d'entre elles. Ces proportions s'établissent respectivement à 87% et à 11% dans l'« agroalimentaire » et à 83% et à 17% dans la « mécanique et métallurgie ». En revanche, la situation de trésorerie aurait été « normale » dans la « chimie et parachimie » et dans le « textile et cuir ».

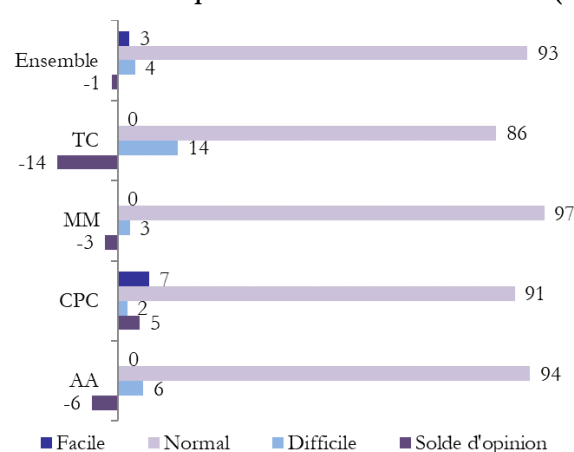
Situation de la trésorerie des entreprises (en %)



5- Conditions de financement

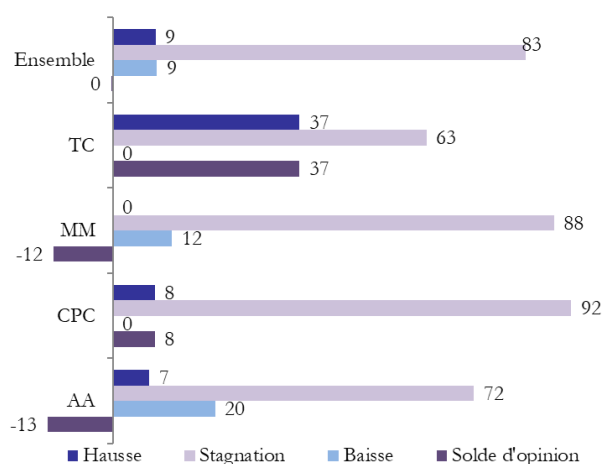
Au T4-2025, l'accès au **financement bancaire** aurait été jugé « normal » par la majorité des entreprises, et ce dans toutes les branches à l'exception du « textile et cuir » où 14% des industriels le qualifie de « difficile ».

Accès des entreprises au financement bancaire (en %)



Au T4-2025, le **coût du crédit** aurait été en stagnation selon les entreprises. Par branche, 88% des industriels de la « mécanique et métallurgie » indique une stagnation et 12% une baisse. Ces proportions sont respectivement de 72% et de 20% dans l'« agroalimentaire ». En revanche, 92% des entreprises de la « chimie et parachimie » indiquent une stagnation et 8% une hausse. Ces parts ressortent respectivement à 63% et 37% dans le « textile et cuir ».

Evolution du coût de crédit (en%)

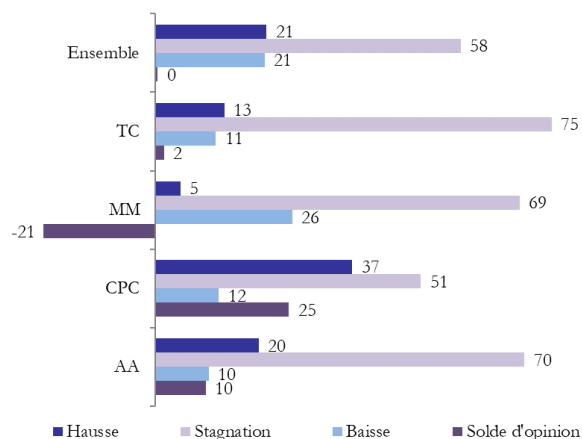


6- Dépenses d'investissement

Des **dépenses d'investissement** en stagnation selon les industriels. Par branche, elles auraient augmenté dans l'« agroalimentaire » et la « chimie et parachimie », stagné dans le « textile et cuir » et reculé dans la « mécanique et métallurgie ». Ces dépenses auraient été financées à hauteur de 66% par des fonds propres et de 34% par crédit.

Pour les trois prochains mois, les industriels anticipent une hausse des dépenses d'investissement dans l'ensemble des branches.

Evolution des dépenses d'investissement durant les trois derniers mois (en%)



Bank Al-Maghrib

Angle Avenue Benbarka et Avenue Annakhil, Hay Ryad - Rabat - Maroc

T é l. (212) 5 37 57 41 04 • F a x (212) 5 37 57 41 11/12

www.bkam.ma

Dépôt légal : 2007 / 0028

Note technique de l'enquête

L'enquête mensuelle de conjoncture industrielle de Bank Al-Maghrib qui a reçu le visa du Comité de Coordination des Etudes Statistiques (CO.CO.E.S) N° 19-07-06-03, est une enquête d'opinion menée auprès d'un échantillon représentatif comprenant près de 400 entreprises industrielles. Les résultats de l'enquête sont pondérés avec les chiffres d'affaires des entreprises du secteur industriel de l'exercice précédent.

L'objectif de l'enquête est de disposer de données dans des délais courts permettant une évaluation de la conjoncture industrielle. Lancée au début du mois suivant la fin de chaque trimestre, l'enquête recueille les appréciations des chefs d'entreprises sur l'évolution de leur activité, les conditions de production, la trésorerie et les dépenses d'investissement engagées pendant le trimestre de référence par rapport au trimestre précédent. **Ces données synthétisées ne sont pas corrigées des variations saisonnières.**

Pour en savoir plus, voir la **méthodologie** et le **calendrier de publication** disponibles sur le site de Bank Al-Maghrib.